

## **Instrukcja obsługi programu**

# ***Skaner mks\_vir dla Exchange***

**(wersja dokumentu 1.0)**

**2 sierpnia 2004**

© Copyright 2003 by **MKS Sp. z o.o.**

Zarówno program jak i instrukcja korzystają z pełnej ochrony określonej przepisami prawa autorskiego.

Wszystkie aktualne informacje dotyczące oprogramowania oraz kontaktu z firmą MKS Sp. z o.o. (a także ich zmiany) są dostępne na stronie internetowej pod adresem: <http://www.mks.com.pl> oraz na płytach CD z oprogramowaniem.

## ***Skaner mks\_vir dla Exchange***

Dziękujemy za wybór programu ***Skaner mks\_vir dla Exchange*** i życzymy przyjemnej pracy.

Program ***Skaner mks\_vir dla Exchange*** wraz z pakietem antywirusowym ***mks\_vir*** stanowi bezobsługowy system ochrony antywirusowej dla administratora serwera pocztowego Microsoft Exchange Server. Firma MKS Sp. z o.o. dołożyła wszelkich starań, aby system był łatwy w użytkowaniu i skuteczny w działaniu. Zapraszamy do zapoznania się z instrukcją użytkowania naszego programu.

### Wymagania systemowe

Program ***Skaner mks\_vir dla Exchange*** wymaga poprawnie zainstalowanego oprogramowania:

- Windows 2000 Serwer z uaktualnieniem Service Pack 2 lub nowszym oraz komponentami: IIS, Active Directory, MDAC w wersji 2.7 lub nowszej, albo Windows 2003 Server z komponentami IIS i Active Directory,
- Exchange Server 2000 z uaktualnieniem Service Pack 2 lub nowszym, albo Exchange Server 2003
- mks\_vir 2004 lub jego nowszej wersji.

---

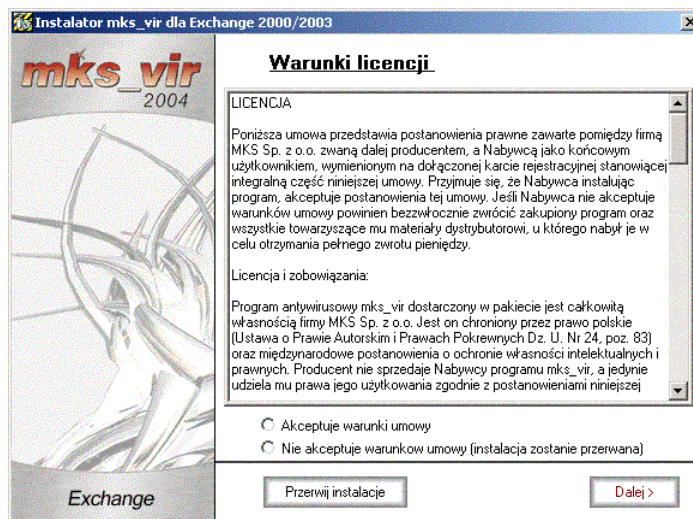
**Uwaga!** Przed zainstalowaniem ***Skanera mks\_vir dla Exchange*** należy upewnić się, że wszystkie z wymienionych programów pracują prawidłowo.

---

Dodatkowe zalecenia znajdują się w rozdziale „Rozwiązywanie problemów”.

### Instalacja programu ***Skaner mks\_vir dla Exchange***

W celu zainstalowania naszego programu, pracując na koncie Administratora systemu uruchamiamy plik `MksExIns.exe`. Program sprawdza spełnienie wymagań systemowych i wyświetla następujące okno:



Po zaakceptowaniu warunków umowy licencyjnej przechodzimy do właściwej instalacji programu ***Skaner mks\_vir dla Exchange***.



Wypełniamy login i hasło do konta Administratora, ponieważ do poprawnej pracy aplikacji należy uzyskać przywileje administratora. Domyślnie program utworzy ikonę skrótu na Pulpicie. Następnie wybieramy przycisk **Instaluj**. Program wykona czynności instalacyjne, co będzie trwało proporcjonalnie długo do ilości posiadanych baz, w których przechowywane są skrzynki pocztowe na Serwerze Microsoft Exchange. Wynikiem poprawnie zakończonej instalacji będzie wyświetlenie okna dialogowego z komunikatem „Instalacja zakończona pomyślnie”. Od tej chwili serwer pocztowy Microsoft Exchange jest chroniony przez program ***Skaner mks\_vir dla Exchange***.

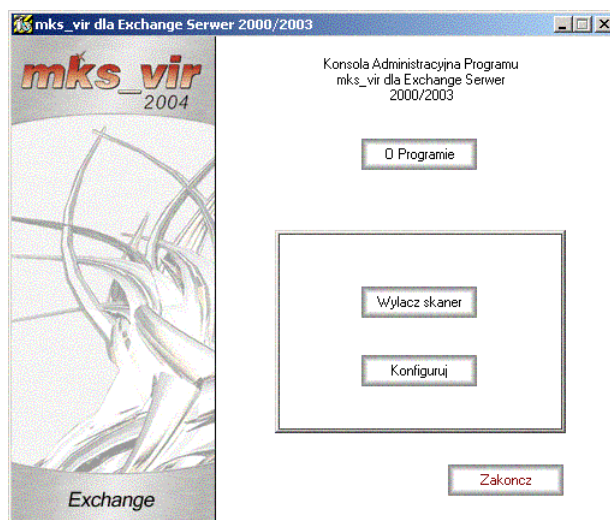
### Użytkowanie programu *Skaner mks\_vir dla Exchange*

Po zainstalowaniu programu *Skaner mks\_vir dla Exchange* w Menu Programy pojawią się następujące skróty:



- mks\_vir dla Exchange – służy do uruchomienia konsoli administracyjnej programu,
- Napraw instalacje – gdy podejrzewamy nieprawidłowości w funkcjonowaniu modułu, to opcja ta posłuży do przeprowadzenia ponownej instalacji programu *Skaner mks\_vir dla Exchange*. Przed jej przeprowadzeniem należy wypełnić pola login i hasło do konta Administratora,
- Odinstaluj – służy do odinstalowania programu *Skaner mks\_vir dla Exchange*.

Po uruchomieniu Konsoli Administracyjnej program sprawdza spełnienie wymagań systemowych do swojej pracy i wyświetla następujące okno:



W oknie znajdują się do wyboru następujące przyciski: **Konfiguruj**, **Wyłącz skaner** lub **Włącz skaner** i **Zakończ**.

- **Wyłącz skaner** lub **Włącz skaner** – po naciśnięciu przycisku **Wyłącz skaner** nastąpi próba wyłączenia skanowania poczty na serwerze. Może to potrwać dłuższy okres czasu i jest uzależnione od aktualnego obciążenia serwera i programu *mks\_vir*. Po zatrzymaniu skanera pojawi się napis **Włącz skaner** na tym samym przycisku. Teraz może on posłużyć do włączenia skanowania poczty na serwerze. Po naciśnięciu przycisku **Włącz skaner** nastąpi próba włączenia skanera. Po włączeniu skanera przycisk zmieni nazwę na **Wyłącz skaner**;
- **Konfiguruj** – po naciśnięciu tego przycisku pojawi się okno, w którym możemy ustawić zachowanie skanera, po wykryciu niebezpiecznej zawartości poczty. Skaner w wybranej przez administratora kolejności udostępnia 3 zachowania:
  - Usuń wirusa – nastąpi usunięcie wirusa ze skanowanej poczty,
  - Zmień nazwę – nastąpi zmiana nazwy zainfekowanego załącznika na „\*.vir”,
  - Skasuj załącznik – nastąpi skasowanie zainfekowanego załącznika,
  - Nic nie rób

Dodatkowo można zarządzać poziomem zaawansowanej heurystyki skanera. Dostępne są następujące opcje:

- Wyłączona – wyłączy zaawansowaną heurystykę skanera,
- Poziom niski heurystyki,
- Poziom normalny heurystyki,
- Poziom wysoki heurystyki,
- Poziom bardzo wysoki heurystyki.

---

**Uwaga!** Włączenie poziomu bardzo wysokiego może powodować fałszywe alarmy.

---

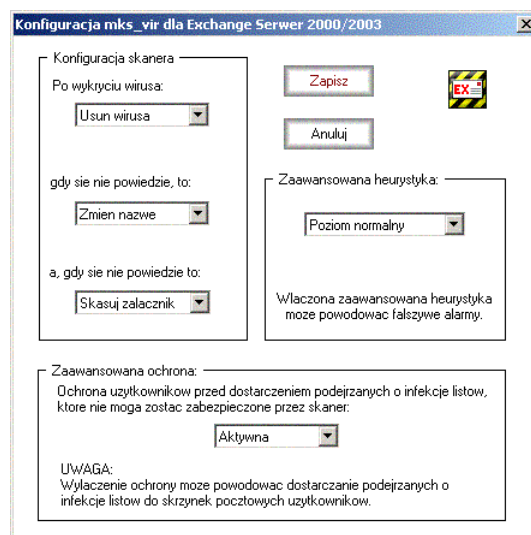
Skaner posiada również funkcję **Zaawansowanej ochrony** serwera pocztowego, która wspomaga bezobsługowe skanowanie poczty. Włączenie tej funkcji zapobiega dostarczaniu listów podejrzanych o infekcję, które nie mogą zostać zabezpieczone przez skaner. Takie listy są wówczas kasowane, lecz ich odbiorca jest informowany o nadawcy listu i jego temacie.

---

**Uwaga!** Wyłączenie tej opcji może powodować dostarczanie listów, które nie mogły zostać zabezpieczone przez skaner i dlatego nie gwarantuje pełnej ochrony antywirusowej systemu.

---

Wygląd okna konfiguracyjnego przedstawiono poniżej:



## Rozwiązywanie problemów

Ta część dokumentacji została poświęcona zasygnalizowaniu typowych problemów mogących wystąpić w związku z instalacją i użytkowaniem programu.

- Instalacja:
  - Wszelkie czynności instalacyjne powinny być wykonywane z uprawnieniami Administratora systemu Windows i jednocześnie uprawnieniami Administratora Microsoft Exchange Server;
  - Microsoft Active Directory powinien być poprawnie zainstalowany i uruchomiony;
  - Microsoft Exchange Server 2000 powinien być uruchomiony wraz z zamontowanymi pocztowymi bazami danych (MailboxStore DB), które mają zostać objęte ochroną;
  - Dodatki Service Pack dla Windows 2000 Server i Exchange Server 2000 powinny być poprawnie zainstalowane;
  - Program *mks\_vir* powinien być zainstalowany w systemie – usługa Skanowania poczty *mks\_mail* oraz Monitor antywirusowy mogą być nieaktywne.
- Użytkowanie programu:
  - Należy zawsze upewnić się, że serwer Microsoft Exchange jest uruchomiony wraz z zamontowanymi pocztowymi bazami danych (MailboxStore DB), które podlegają ochronie;
  - Należy upewnić się, że usługa *Mks\_scan* jest uruchomiona;
  - W przypadku wykrycia nieprawidłowości w pracy modułu skanowania poczty na serwerze Exchange należy wyłączyć skaner, a następnie spróbować samodzielnie wyczyścić zawartość systemowego katalogu `\Temp` należącego do konta Administratora. Najczęściej znajduje się on w ścieżce:  
C:\Documents and Settings\Administrator\Local Settings\Temp;
  - W przypadku wykrycia nieprawidłowości w pracy *Skanera mks\_vir dla Exchange*, należy skorzystać z opcji naprawy instalacji, która jest dostępna w Konsoli Administracyjnej programu;
  - W przypadku fałszywych alarmów związanych z wykryciem wirusa należy obniżyć poziom heurystyki (w oknie konfiguracji programu).